

## 取り扱い説明書

作成2006.11

品名 軽油専用比重計(スポイド式) 型式 KSA-100

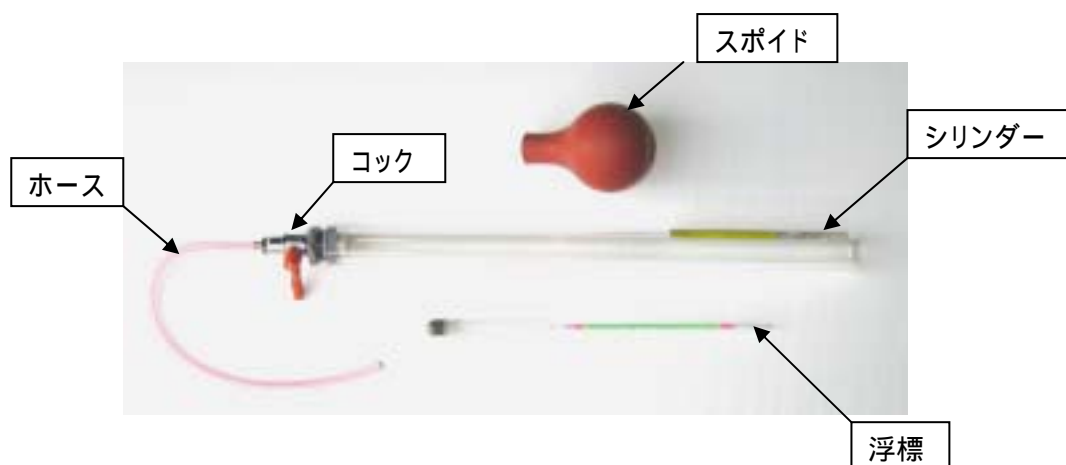
この度はお買い上げ誠にありがとうございました。本品は軽油専用開発された商品です。他の用途へのご使用はお控えください。取り扱い説明書は大切に保管してください。

### 取り扱い上の注意

- 1) ガラス製の浮標をアクリル製のシリンダーに入れております。乱暴に扱うと、中の浮標が破損します。十分にご注意ください。
- 2) 測定終わると浮標を割らないために燃料は入れたままコックを閉めてケースに入れてください。浮標が割れにくくなります。
- 3) 洗浄には溶剤は使用しないでください。
- 4) 測定には浮標が浮いているのを確認し、軽くゆすってから目盛りを読んでください。
- 5) 吸い込み時以外、必ずコックは閉めてください。燃料漏れがせず、転がりにくいです。

### 取り扱い方法

#### 1) 各部の名称



## 使い方

スポイドを十分押さえてから、吸って下さい。

2度ほど吸い、洗浄してから測定して下さい。

浮標が浮くほど吸えない時は、横にして余分な空気を出してから再度吸って下さい。

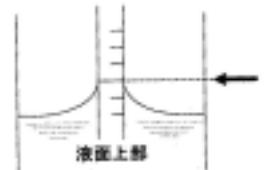
多い目に吸い、揺すりながらホースから空気を入れ(燃料を少し垂らす)

負圧をなくし、浮標が浮いているのを確認してからコックを閉めてください。

(負圧があると正確に測定出来ません)

示度と色調を確認して下さい。

2～3回測定して平均値を求めてください。



## 2) 目盛り(周囲温度15℃、1目盛り0.001)の詳細

緑 0.801～0.876 (地方税法上の軽油の規格)

黄 0.798～0.801、 0.876～0.879

赤 0.790～0.798、 0.879～0.890

緑ゾーンに軽油油面があれば合格です。測定誤差±0.001

## 3) 不正燃料の比重

1号灯油 約0.780～0.800

ローサルファーA重油 約0.820前後



ローサルファーA重油(ウーロン茶色)



2号軽油(薄い黄緑色)

比重では区別できません。  
色調で判断してください。

## ご注意

燃料の物性を比重で調べると、灯油とA重油を混ぜて軽油の比重に調合した燃料を軽油と判断する恐れがあります。

軽油を厳密に判別するには硫黄成分が10PPM以下であるかを調べる方法が確実です。

#### 4) 温度誤差

比重と温度の関係は次式で求められます。

$$d + \Delta d = d_0 (1 + \alpha(t - t_0))$$

$d$ : 示度(密度または比重)

$\Delta d$ : 補正量

$\alpha$ : アクリルの膨張係数(0.00003)

$t_0$ : 測定温度

$t$ : 標準温度

概略は0 + 0.0003、40 - 0.0005 の差が生じますので換算が必要です。

#### お問い合わせ先

635-0034

奈良県大和高田市東三倉堂町7-13

三晃精機(株) サービス部

tel 0745-25-0506

fax 0745-25-0596

以上